

VEDOUCÍ PROJEKTU:		RAZÍTKO	
Ing. Václav LACYK			
KRAJ: PLZEŇSKÝ	OBEC. ÚŘAD: TACHOV		
OBJEDNATEL: MĚSTO TACHOV			
TACHOV Parkoviště Hornická - Školní		SOUBOR	
		DATUM	10/2025
		STUPEŇ	PDPS
		ZMĚNA Č.	

VYHOTOVIL KADLECOVÁ JANA – PROJEKCE ZELENĚ		RAZÍTKO	
VED.PROJEKTU: Ing. Václav Lacyk	ODP.PROJEKTANT: Bc.Jana Kadlecová,DIS.		
KRAJ: Plzeňský	OBECNÍ ÚŘAD: Tachov		
OBJEDNATEL: Město Tachov, Hornická 1695, 34701 Tachov			
AKCE TACHOV Parkoviště Hornická - Školní		DATUM:	10/2025
		STUPEŇ:	PDPS
		SOUBOR:	
		ZMĚNA Č.:	
D.1.4. SO 801 Vegetační úpravy		MĚŘÍTKO	PŘÍLOHA / PARĚ D.1.4

VEDOUCÍ PROJEKTU:		RAZÍTKO	
Ing. Václav LACYK			
KRAJ: PLZEŇSKÝ	OBEC. ÚŘAD: TACHOV		
OBJEDNATEL: MĚSTO TACHOV			
TACHOV Parkoviště Hornická - Školní		SOUBOR	
		DATUM	10/2025
		STUPEŇ	PDPS
		ZMĚNA Č.	

VYHOTOVIL KADLECOVÁ JANA – PROJEKCE ZELENĚ		RAZÍTKO	
VED.PROJEKTU: Ing. Václav Lacyk	ODP.PROJEKTANT: Bc.Jana Kadlecová,DiS.		
KRAJ: Plzeňský	OBECNÍ ÚŘAD: Tachov		
OBJEDNATEL: Město Tachov, Hornická 1695, 34701 Tachov			
AKCE TACHOV Parkoviště Hornická - Školní D.1.4. SO 801 Vegetační úpravy		DATUM:	10/2025
		STUPEŇ:	PDPS
		SOUBOR:	
		ZMĚNA Č.:	
TECHNICKÁ ZPRÁVA		MĚŘÍTKO	PŘÍLOHA / PARÉ D.1.4.1

TECHNICKÁ ZPRÁVA

IDENTIFIKAČNÍ ÚDAJE

Název stavby: TACHOV
Parkoviště Hornická - Školní

Kraj: Plzeňský

Obecní úřad: Tachov

Objednatel: Město Tachov
Hornická 1695
347 01 Tachov
IČ: 00 26 02 31

Vedoucí projektu: Ing. Václav Lacyk, D PROJEKT PLZEŇ, Nedvěd s.r.o.

Zhotovitel SO 801: Bc. Jana Kadlecová, DiS.
Druztová 180, 330 07 Druztová
autorizovaný architekt pro obor krajinářská architektura
číslo autorizace u ČKA 03 339
IČ: 635 39 411

Stupeň PD: PDPS

Datum: 10/2025

A. ARCHITEKTONICKÉ, DISPOZIČNÍ A PROVOZNÍ ŘEŠENÍ

V projektu je řešeno začlenění nového zpevněného parkoviště pro 26 osobních vozidel do zelené veřejně přístupné plochy. Součástí PD je i **SO 801 Vegetační úpravy**.

STAV

Zájmové území se nachází na rohu ulic Hornická a Školní, mezi bytovým domem a přízemní budovou Sportbaru.

Zelená plocha je osázena stromy. V prostoru navrhovaného parkoviště roste 16 vzrostlých stromů – 6 listnáčů a 10 jehličnanů. Je zde i okrasný záhon s růžemi.

Převážně čtyřpatrové bytové domy zástavby ulic Školní, Hornická i ulic navazujících pocházejí ze 60. let 20. století. Postupně byly vysazovány i stromy, a tak vzniklo dnes velmi příjemné, do zeleně zarostlé bydlení, doplněné službami, školou, sportovištěm.

Výsadbu tvořily zejména dřeviny domácího původu, jak listnáče, tak jehličnany. Také v zájmovém území rostou domácí dřeviny. Nejpočetněji je zastoupen modřín 9 ks, douglaska 1 ks, bříza 1 ks, lípa 2 ks, javor klen 2 ks a 1 ks javor mléč.

V květnu 2018 byla provedena inventarizace dřevin zájmového území. Viz DUR 03/2018.

NÁVRH

Obsahem SO 801 je:

- ♣ Kácení dřevin
- ♣ Výsadba stromů
- ♣ Dorovnání, dosetí trávníků

V návrhu je počítáno s kácením 6 ks stromů a 18 m² keřů (záhon růží). K odstranění jsou navrženy pouze stromy rostoucí v prostoru stavby, které nelze zachovat. Náhradou bude vysazeno 9 ks stromů nových, a to podél ulice Hornické a mezi parkovištěm a bytovkou.

Výsadba stromů je v koordinaci s inženýrskými sítěmi. Vzájemný odstup mezi stromy a sítěmi musí být alespoň 1,5 m. Kabely, (nn, sdělovací kabely, VO a pod) ležící blíže než 1,5 m, budou opatřeny chráničkami. Před zahájením zemních prací je bezpodmínečně nutné, aby vybraný dodavatel požádal všechny správce podzemních inženýrských sítí o přesné vytýčení jejich tras.

B. POŽADAVKY NA POSTUP STAVEBNÍCH A MONTÁŽNÍCH PRACÍ

Během stavebních prací je nutné chránit zachované stromy před poškozením stavební činností. Je nutné respektovat ochrannou zónu stromů a dodržet normu ČSN 83 9061 Ochrana stromů, porostů a vegetačních ploch při stavebních pracích. Nenajíždět do kořenového prostoru stromů ani zde neskladovat stavební materiál, nevylévat chemické prostředky či jinak poškozovat stromy a porosty. Případná nutná ošetření stromů provede odborná arboristická firma.

Území není chráněno podle zákona č. 114/1992 Sb., např. jako památné stromy, NATURA 2000, přírodní památka a pod.

PŘEDPISY, METODIKY

ČSN 83 9011 - Technologie vegetačních úprav v krajině - Práce s půdou

ČSN 83 9021 - Technologie vegetačních úprav v krajině - Rostliny a jejich výsadba

ČSN 83 9031 - Technologie vegetačních úprav v krajině - Trávníky a jejich zakládání

ČSN 83 9041 - Technologie vegetačních úprav v krajině - Technicko-biologické způsoby stabilizace terénu - Stabilizace výsevy, výsadbami, konstrukcemi ze živých a neživých materiálů a stavebních prvků, kombinované konstrukce

ČSN 83 9051 - Technologie vegetačních úprav v krajině - Rozvojová a udržovací péče o vegetační plochy

ČSN 83 9061 - Technologie vegetačních úprav v krajině - Ochrana stromů, porostů a vegetačních ploch při stavebních pracích

SPPK A02 001 Výsadba stromů

SPPK A02 007 Úprava stanovištních poměrů dřevin

KÁCENÍ DŘEVIN

V souladu se Zákonem č. 114/1992 Sb., o ochraně přírody a krajiny, je nutné v předstihu požádat o povolení ke kácení. O kácení žádá vlastník pozemku nebo zplnomocněný zástupce na příslušném Místním úřadě referátu životního prostředí a kácení se povoluje zpravidla v době vegetačního klidu, tj od 1.11. do 31.3.

Kácení dřevin se provede pilami za dodržení podmínek pro zajištění bezpečnosti práce při těžbě dříví formou postupného ořezávání. Následně bude vytržen pařez včetně hlavních kořenů v délce min. 0,75m. S dřevní hmotou bude naloženo dle požadavků vlastníka, větve a slabší kmeny lze seštěpkovat a využít k mulčování, případně bude provedena likvidace dřevní hmoty v souladu se zákonem o odpadech. Dřevo napadené houbovými chorobami nedoporučuji ke štěpkování z důvodu šíření nákazy.

Vlastníkem kácením dotčených pozemků je Město Tachov, Hornická 1695, 34701 Tachov.

Tabulka kácených stromů:

Poř. č.	Taxon	Český název	Obvod kmene /cm/	Průměr pařezu /cm/	Výška /m/	Parcelní č. KN
7	Larix decidua	modřín	93	30	20	1769/143
8	Larix decidua	modřín	120	40	20	1769/143
9	Betula pendula	bříza	195	77	20+	1769/143
10	Larix decidua	modřín	104	34	18	1769/143
11	Larix decidua	modřín	136	40	20+	1769/143
13	Acer pseudoplatanus	javor	103	33	18	1769/143

Tabulka kácených keřů (keřových porostů):

Označ.	Taxon	Český název	Výška /m/	Plocha /m2/	Poznámka	Parcelní č. KN
A	Rosa sp.	růže	0,5	18	záhon okrasných růží	1769/143

VÝSADBA STROMŮ

K výsadbě podél Hornické navrhujeme lípu s užší pyramidální korunou *Tilia platyphyllos* 'Fastigiata', k bytovce středně vzrůstnou střemchu *Prunus maackii* 'Amber Beauty'. Použity budou kvalitní školkařské sazenice, s průběžným terminálem, minimálně 2x přesazované, se zemním balem, kmen rovný, neporušený. Výsadba bude provedena ve vhodném vegetačním termínu. Optimální je podzim případně časné jaro. K výsadbě budou v maximální míře použity dřeviny od tuzemských školkařů, v kvalitě odpovídající školkařské normě.

K výsadbě jsou navrženy sazenice o velikosti 14-16 o. k. Budou vysazeny do jamek Ø min. 1,5 m hloubky 0,7 m, miskovitého tvaru. Stěny jamek rýčem nebo krumpáčem narušené pro snazší prorůstání kořenů mimo jamku. Zemina v jamce vyměněna z 50% za substrát pro výsadbu stromů ve městě. Ke zlepšení půdní struktury, zvýšení přístupnosti hnojiv, zintenzívnění růstu kořenů a omezení účinku přesazovacího šoku bude při výsadbě aplikován půdní kondicionér v mn. 0,3 až 0,5 kg na jeden strom (při aplikaci dbát pokynů výrobce).

Sazenice ukotveny třemi kůly do trojnožky, kmen v místě úvazku chráněn jutovou bandáží. Kůly z frézované kulatiny Ø 60 - 80 mm délky 3 m, resp. pod korunku, budou příčně spojeny laťkami, a to v horním konci kůlů pod korunkou, a také ve spodní části cca 0,4 m nad zemí.

Vytvoří se kruhová manžeta pro zadržení dodávané zálivky. Manžeta z recyklovatelného HDPE barva černá nebo zelená, 30cm šíře délka 180cm. Spojí se pevnou spojkou proti úniku vody (originální spojkou součástí dodávky rezervoáru). Zatlačí se do země. Tím se zajistí, že vodní rezervoár zůstane stabilní a voda zůstane v prostoru kolem kmene stromu. Stromy se zalijí, dle vlhkosti a typu půdy cca 30 - 50l na jednu sazenici.

Vnitřek vodního rezervoáru bude vyložen rohoží z kokosových vláken, které zabrání růstu plevelů. Rohož kruhová Ø 57cm.



Obr. 1 – manžeta s pevnou spojkou



Obr. 2 – vnitřek rezervoáru s kokosovou rohoží

Kmeny budou v celé délce natřeny bílým nátěrem jako prevence proti jarnímu přehřívání. Speciální elastický nátěr bílé barvy (pastové konzistence), který u nově vysazovaných stromů chrání mladý kmínek listnatých stromů proti mrazu a slunečnímu záření. Nanáš se neředěný v jedné vrstvě na očištěný kmínek. Díky své elasticitě "roste" s kmenem stromku. Životnost je cca 5 let a poté je přípravek samovolně odbouráván na ekologicky šetrné složky.

Přípevní se perforovaná chránička k ochraně paty kmene stromku před poškozením sekačkou. Výška je 21 cm a šířka je 36cm - umožňuje obepnutí kmínku o pr. 11 cm. Je flexibilní, vzdušná - podélně dělená. Má integrované zámky pro snadné připevnění kolem kmene stromku a spojování více kusů dohromady. Materiál je 2 mm silný, UV stabilizovaný polyethylén PE (100 % recyklovatelný). Barva je zelená nebo hnědá.

Řez nadzemní části je závislý na termínu výsadby. Při podzimní výsadbě a dostatečné zálivce není nutný, a provede se až zjara následujícího roku. Při jarní výsadbě je nutné hlubší zakrácení bočních větvíček na vnější očko, případně i zakrácení terminálu.

Poloha stromů je patrna ze situace.

DOROVNÁNÍ, DOSETÍ TRÁVNÍKŮ

Plochy pro založení trávníku je potřeba pečlivě připravit, zejména tam, kde se nacházejí stavební zbytky a suť.

Po dokončení stavebních prací budou všechny stavební zbytky odstraněny. Půda bude prokypřena na hloubku 200 mm. Povrch se urovná, vysbírají se kameny průměru nad 50 mm. Rozprostře se ornice vrstvy 200 mm, uhrabe, srovná. Odstraní se všechny viditelné kořeny nebo jiné části rostlin schopné regenerace. Nyní je potřeba nechat vzejít semena plevelů, při optimální teplotě a vlhkosti trvá proces vzklíčení a nárůstu dostatečné nadzemní části cca 1 měsíc. Nyní se provede postřik totálním herbicidem na list. Jakmile rostliny sežloutnou a odumřou (cca po 14 dnech) je možné založit trávník.

Nakypří se svrchní vrstva půdy na hl. cca 50 mm (hráběmi, frézováním). Vyseje se travní osivo typu parková směs v množství 25 - 30 g/m². Výsev se provádí ručně, secími stroji, popř. zakladači trávníku. Po výsevu se travní semeno mělce zapraví, povrch půdy se uválí travním válcem.

Založení trávníku se provádí ve vhodném vegetačním termínu, obvykle od 1.3. do 30.5. a pak od 1.9. do 15.11.

Zakládání trávníku zahrnuje také 1. posekání jak v rovině, tak na svahu.

NÁSLEDNÁ PÉČE

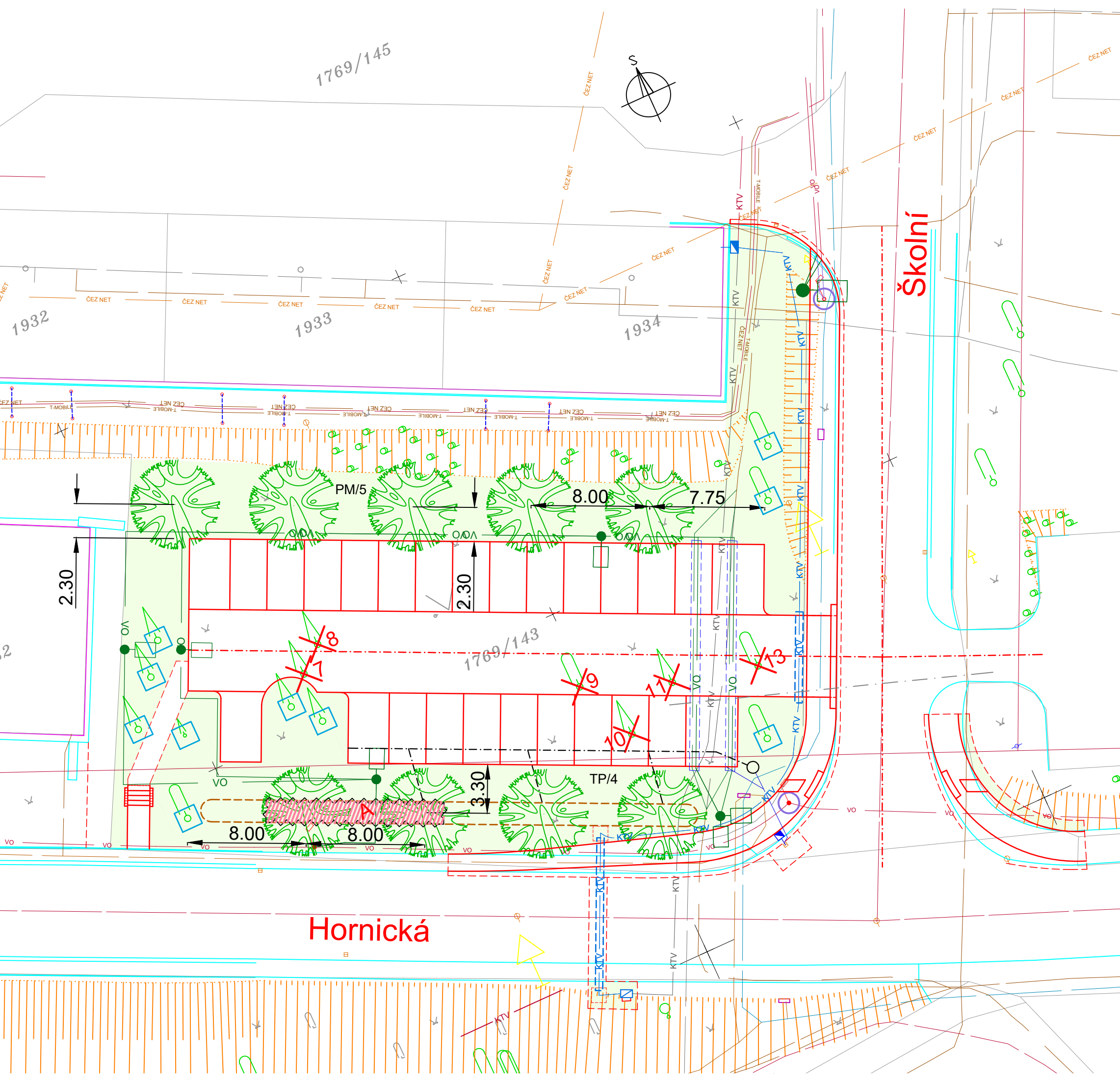
Následná péče po dobu 5 let obnáší zejména zálivku, pletí výsadbových mís, hnojení, případně dosadbu uhynulých sazenic.

C. DŮSLEDKY NA ŽIVOTNÍ PROSTŘEDÍ A BEZPEČNOST PRÁCE

Během prováděných prací na SO 801 nedojde k negativnímu dopadu na životní prostředí. Je nutno minimalizovat hluk strojních mechanismů, zajistit prostor proti nadměrnému prachu a činit taková opatření, aby nedošlo k úniku pevných, kapalných a plyných látek poškozujících životní prostředí.

Stavební objekt bude prováděn v souladu s požadavky Zákona 309/2006 Sb. na zajištění podmínek bezpečnosti a ochrany zdraví při práci, který upravuje v návaznosti na Zákon 262/2006 Sb. další požadavky bezpečnosti a ochrany zdraví při práci podle § 3 Zákoníku práce. Požadavky, kterými se bezpečnost při provádění prací bude řídit, budou respektovat Nařízení vlády 591/2006 Sb., kterým se provádí některé paragrafy Zákona 309/2006 Sb.

Jana Kadlecová, říjen 2025



LEGENDA:

	KÁCENÉ STROMY	6 ks
	ZACHOVANÉ STROMY CHRÁNĚNÉ BEDNĚNÍM	10 ks
	KÁCENÉ KEŘE	18 m2
	NOVÁ VÝSADBA STROMŮ	9 ks
	PM Prunus maackii 'Amber Beauty' - střemcha	5 ks
	TP Tilia platyphyllos 'Fastigiata' - lípa	4 ks
	DOROVNÁNÍ, DOSETÍ TRÁVNÍKŮ	686 m2

DŮLEŽITÉ UPOZORNĚNÍ:

Před zahájením zemních prací je bezpodmínečně nutné, aby vybraný dodavatel požádal všechny správce podzemních inženýrských sítí o jejich přesné vytýčení. Zemní práce pak v místech křížení eventuelně souběhu s těmito sítěmi je nutno provádět ručně, se zvýšenou opatrností !!!

<div><div><div></div><div>Nedvěď s.r.o.</div></div><div>PROJEKT PLZEŇ, PROJEKTOVÁ KANCELÁŘ</div></div> <div>KOTEROVSKÁ 177, 326 00 PLZEŇ</div>			
VEDOUCÍ PROJEKTU: Ing. Václav LACYK			RAZÍTKO
KRAJ:	PLZEŇSKÝ	OBEC. ÚŘAD: TACHOV	
OBJEDNATEL: MĚSTO TACHOV			
<div>TACHOV</div> <div>Parkoviště Hornická - Školní</div>			<div>SOUBOR</div> <div>DATUM10/2025</div> <div>STUPEŇPDPS</div> <div>ZMĚNA Č.</div>
VYHOTOVIL KADLECOVÁ JANA – PROJEKCE ZELENĚ			RAZÍTKO
VED.PROJEKTU: Ing. Václav Lacyk		ODP.PROJEKTANT: Bc.Jana Kadlecová,DIS.	
KRAJ: Plzeňský		OBECNÍ ÚŘAD: Tachov	
OBJEDNATEL: Město Tachov, Hornická 1695, 34701 Tachov			
<div>AKCE</div> <div>TACHOV</div> <div>Parkoviště Hornická - Školní</div> <div>D.1.4. SO 801 Vegetační úpravy</div>			<div>DATUM:10/2025</div> <div>STUPEŇ:PDPS</div> <div>SOUBOR:</div> <div>ZMĚNA Č.:</div>
SITUACE			<div>MĚŘÍTKO</div> <div>1:250</div> <div>PŘÍLOHA / PARE</div> <div>D.1.4.2</div>